

## Население

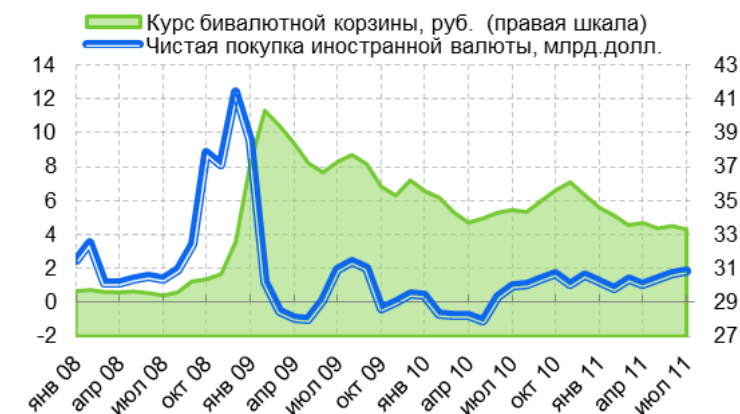
## Население «дремлет»

По данным платежного баланса (см. сюжет выше) в третьем квартале население, в отличие от предприятий и банков, продолжало верить в рубль. Чистый прирост наличной иностранной валюты на руках с учетом операций ввоза-вывоза, как и в предыдущие кварталы, оказался отрицательным. То есть ослабление рубля в августе-сентябре и негативные новости с рынков не повлияли на настроения массовых групп.

Если вспомнить динамику чистой покупки валюты в 2008 г., то влияние кризиса тогда проявилось в резком скачке ее объемов с 1,5–2,0 млрд. долл. в месяц в летние месяцы до 3,4 в сентябре и 8,8 млрд. долл. в октябре. Весной-летом 2011 г. показатель чистой покупки иностранной валюты находился примерно на том же уровне, что и перед кризисом 2008 г. – около 1,5 млрд. долл. в месяц. Хотя Банк России пока не опубликовал данных о движении иностранной валюты в августе, по данным, которые приводит Росстат, валовая покупка валюты населением увеличилась по сравнению с июлем всего на 9%, что позволяет предполагать, что и прирост чистой покупки валюты за вычетом ее продажи в том же месяце увеличился незначительно (не более чем на 0,3–0,5 млрд. долл.)

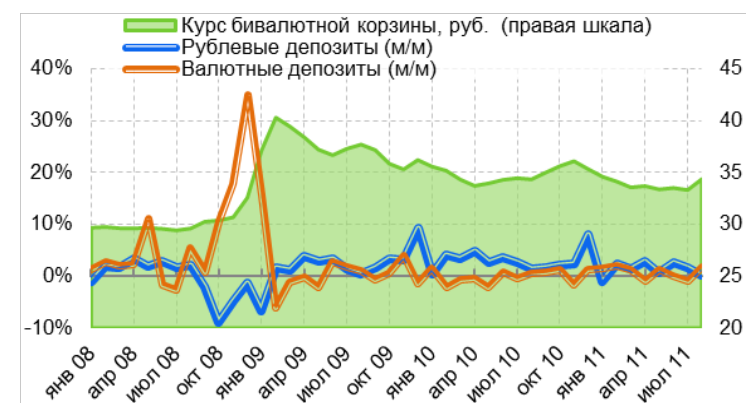
Можно сказать, что и подвижки в динамике депозитов населения в рублях и иностранной валюте в августе проявились слабо. Как и весной-летом текущего года, среднемесячный темп прироста валютных депозитов с исключенной переоценкой почти не оторвался от нуля, что свидетельствовало об отсутствии у населения серьезных опасений по поводу будущего курса рубля. Между тем на пике кризиса 2008 года (в октябре–декабре) темпы прироста депозитов в иностранной валюте составляли от 11 до 35% в месяц одновременно с заметным сокращением их рублевой компоненты.

## Чистая покупка иностранной валюты населением (млн. долл.) и среднемесячный курс бивалютной корзины (руб./БВК)



Источник: Банк России, расчеты Центра развития.

## Темпы прироста депозитов населения в рублях и иностранной валюте (месяц к месяцу) и среднемесячный курс бивалютной корзины (руб./БВК)



Источник: Банк России, расчеты Центра развития.

Если влияние мирового кризиса на Россию по-прежнему будет иметь «ползучий» характер, то масштабы валютизации сбережений населения, связанные с ослаблением рубля, могут оставаться умеренными, однако любая крупная негативная новость, сопровождаемая движением курса, вполне может запустить сценарий 2008 года.

*Наталья Акиндинова, Гузель Сафарова*

## Монополии

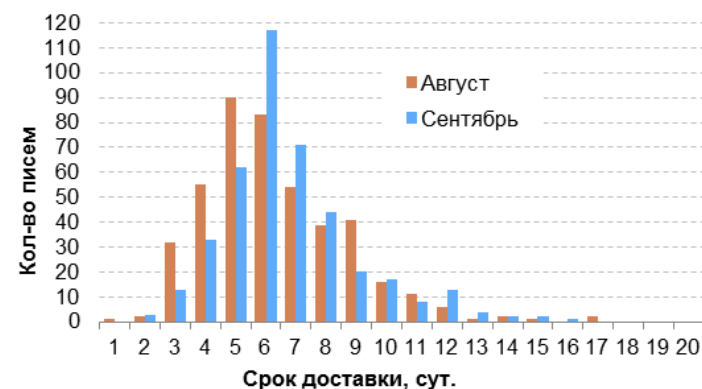
### Post Scriptum: вышли на плато?

#### *В сентябре средние сроки доставки писем практически не изменились*

Средний срок доставки писем увеличился в сентябре всего на 9 часов, составив 7 суток 8 часов. Доля писем, находящихся в пути менее недели, осталась практически на прежнем уровне (72,7%), а за двухнедельный срок было доставлено 99,3% всех писем. Хотя в сентябре мода (наиболее часто встречающееся значение) сроков доставки сместилась с 5 до 6 суток, по прежним меркам – результат просто выдающийся!

В сентябре в нашей выборке не встретилось ни одного письма, которое, согласно штемпелям, пришло в пункт назначения раньше, чем было отправлено. Можно было бы только радоваться этому и надеяться, что Почта России отключила свою «машину времени», но отсутствие штемпелей на некоторых конвертах (в ряде случаев как исходящих, так и входящих), указывает на то, что наведение элементарного порядка в Почте России пока не завершено.

Распределение писем по срокам доставки в августе и сентябре 2011 г.



Источник: Центр развития.