

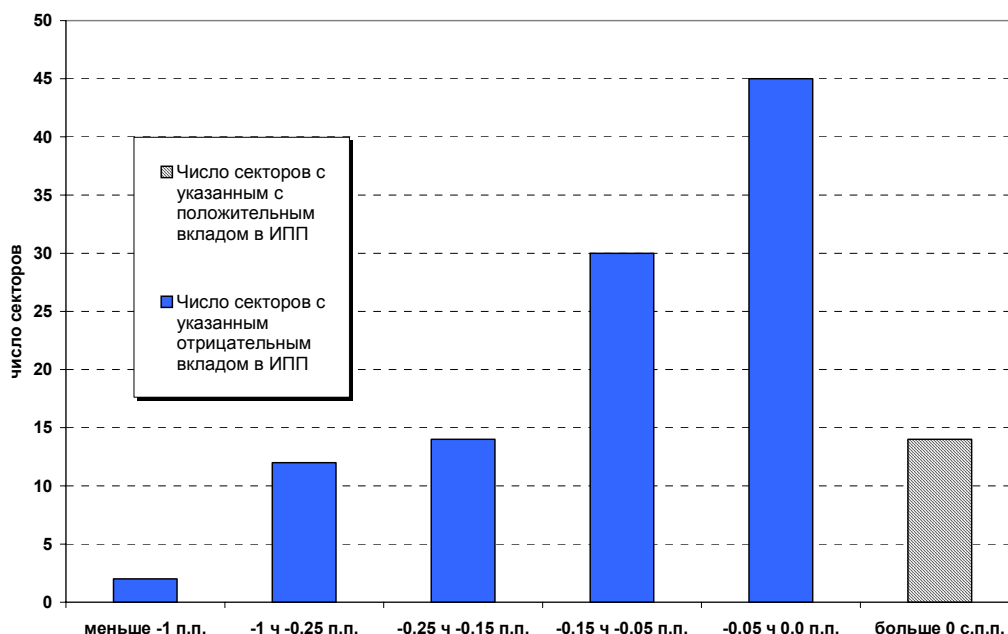
Комментарий

Поддержка промышленности: вдоль или поперёк?

Промышленность России в целом за первый квартал снизила объем выпуска на 14,3% по отношению к тому же периоду прошлого года. Что скрывается за этими цифрами: резкая дифференциация падения или приблизительно одинаковое реагирование на кризис?

Произведя необходимые расчеты, мы оценили, из чего складывается общее падение. Хотя количество падающих подотраслей составляет 108 (т.е. в среднем на каждую приходится 0,13 процентных пункта), есть две подотрасли, которые обусловили снижение совокупного объема промышленного производства более чем на 1 п.п. каждая: автомобилестроение (-1,55 п.п. с учетом 65%-го снижения выпуска и 2.4% удельного веса в добавленной стоимости промышленности) и производство чугуна и ферросплавов (-1,50 п.п.).

Количество подотраслей промышленности России с указанным вкладом (в п.п.) в прирост выпуска в первом квартале 2009 г. (год к году, %)



Примечание. Столбец диаграммы показывает число секторов с тем или иным интервальным вкладом (в абсолютных процентных пунктах) в совокупный индекс падения промышленного производства в первом квартале 2009г. по отношению к тому же периоду прошлого года (суммарное падение составило 14.3 п.п.). Например, первый столбец характеризует две подотрасли – лидеров по отрицательному вкладу (> 1 п.п.) в прирост промышленности в целом - автомобилестроение (-1,55 п.п.) и производство чугуна и ферросплавов (-1,50 п.п.).
Источники: Росстат, расчеты Центра развития.

К «тяжеловесам» по отрицательному вкладу в прирост промышленности – от 0,5 до 1 п.п. падения – также относятся производители т.н. прочего (неклассифицированного) оборудования и машин, основных химических веществ, электроэнергетика, добыча нефти и газа, производство авто-двигателей и запчастей. В целом, на указанные восемь видов деятельности пришлась половина промышленного спада, на остальные почти 100 - вторая половина.

Если принять во внимание результаты производителей бетонных изделий, тройку подотраслей, производящих передающую аппаратуру, прочее электрооборудование и контрольно-измерительные приборы, а также производителей резиновых изделий, каждая из которых снизила выпуск промышленности на 0,3-0,4 п.п., то получается, что

очаг падения имеет не четкий «отраслевой» характер, а концентрируется внутри определенных специализированных производств из разных отраслей – их 13.

В целом, промышленность живет своей жизнью, и внутри падающих секторов (например, в машиностроении или металлургии), есть и более благополучные виды деятельности. В этой связи трудно говорить об эффективности «вертикальных» отраслевых приоритетов господдержки, тем более на укрупненном отраслевом уровне – металлургия, машиностроение или стройматериалы. Скорее необходимы горизонтальные институционально-структурные меры, которые будут способствовать выживанию и прогрессу всех жизнеспособных производств вне зависимости от отраслевой принадлежности, а также появлению новых производств, в том числе на основе реструктуризации и освобождения от ненужных подразделений прежних оргструктур.

В. Миронов, О. Пономаренко