

## Комментарии о Государстве и Бизнесе

### Тенденция к росту импорта по-прежнему сильна

*В феврале тенденция роста импорта, после некоторой паузы в предыдущие два месяца, вновь усилилась. Стоимость импорта товаров в методологии платежного баланса в феврале составила 16-17 млрд. долл.<sup>3</sup>, что соответствует росту к предыдущему году на 20-25%.*

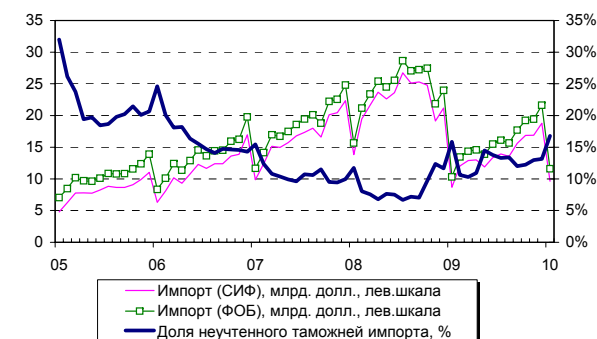
Опубликованные предварительные данные ФТС об импорте из стран дальнего зарубежья за февраль и данные Банка России об импорте в методологии платежного баланса за январь позволяют сделать два вывода. Во-первых, тенденция роста импорта остается в силе и, во-вторых, рост импорта усиливается за счет расширения неучтенного таможенной импорта (так называемого «серого импорта»).

Вывод об увеличении «серого импорта» основывается на сравнении импорта из стран дальнего зарубежья по данным Банка России и Федеральной таможенной службы (ФТС). Эти данные отличаются друг от друга, главным образом, за счет нерегистрируемого импорта из стран дальнего зарубежья, связанного с занижением стоимости ввозимых в страну товаров и стоимости тех товаров, которые не учитываются в таможенной статистике. Если непосредственно до кризиса расхождение в импорте составляло около 7% (см. график), то в январе 2009 г., когда кризис наиболее сильно ударил по внешней торговле, «серый импорт» вырос до 16%. Постепенный выход из кризиса несколько смягчил остроту этой проблемы, однако с октября прошлого года «серый импорт» стал вновь расти и в январе текущего года даже превысил кризисный показатель и достиг 17%<sup>4</sup>. Если предположить, что в феврале доля «серого импорта» осталась на уровне предыдущего месяца, темпы роста стоимости импорта в методологии платежного баланса (к предыдущему году) могут составить 20% против 10%, о которых сообщила ФТС.

<sup>3</sup> По расчетам Центра развития.

<sup>4</sup> Рост неорганизованной торговли в условиях кризиса можно объяснить желанием импортеров минимизировать стоимость импорта любыми путями, поскольку девальвация рубля приводит к резкому сокращению спроса из-за роста цен на импортные товары. В условиях укрепления рубля рост серого импорта, по всей видимости, может быть связан с ужесточением протекционистских мер во внешней торговле.

Динамика «серого импорта»



*Примечание:* данные приведены по импорту из дальнего зарубежья и стран СНГ.

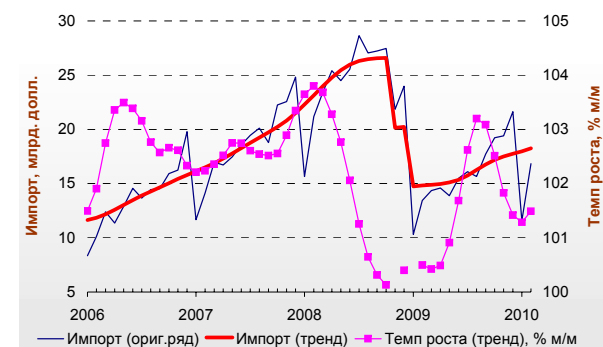
*Источники:* Банк России, ФТС России, расчеты Центра развития.

Вывод о сохранении сильной тенденции роста импорта получен на основе анализа данных с исключением сезонности и случайных колебаний. Из графика видно, что тенденция к росту импорта стала ослабевать в сентябре прошлого года. Ранее мы предупреждали, что высокие темпы роста импорта не могут продержаться долго, отложенный спрос рано или поздно закончится. Открытым остается вопрос, насколько сильно ослабеет растущая тенденция - в грубом приближении, вырастет импорт в 2010 г. на 12% (1% в месяц) или на 25% (2% в месяц)? Этот «спор» носит не теоретический характер: рост импорта при стагнации экспорта будет съедать положительное сальдо текущих операций, и чем быстрее импорт будет расти, тем быстрее российская экономика проест это сальдо. А вот жить в условиях даже нулевого сальдо текущих операций Россия пока не научилась, как показал опыт 2008 года.

В своих прогнозах Правительство исходит из роста импорта в текущем году на 9-17%. Однако, если предположить, что ежемесячный рост импорта сошел на нет (крайне невероятный сценарий – рост импорта в России прекращался только в самые тяжелые кризисные периоды в 1998 и 2008-2009 гг.), то стоимость импорта в текущем году вырастет на 15%. И, очевидно, это является нижней планкой прогноза, и при даже умеренных темпах роста импорта (порядка 1% за месяц в начале года) речь должна идти о 20%-25%-ном росте импорта по итогам текущего года. Такая недооценка Правительством силы импорта равносильна «потере» примерно двух процентных пунктов роста ВВП. А когда экономика балансирует на грани стагнации, потеря даже одного процентного пункта меняет позитивную картину на негативную.

**Сергей Пухов**

Динамика импорта товаров



Примечание: данные приведены по импорту из дальнего зарубежья и стран СНГ.

Источники: Банк России, ФТС России, расчеты Центра развития, данные за февраль – оценка Центра развития.