

Комментарий

Связь-банк: есть ли жизнь после смерти?

На прошлой неделе председатель правления Связь-банка Александр Житник представил первые итоги санационных процедур, проведённых ВЭБом при поддержке Банка России. Осенью прошлого года Связь-банк стал одной из крупнейших кредитных организаций, оказавшихся неплатежеспособными. Однако считать его “жертвой кризиса” было бы совершенно несправедливо. Посмотрим на динамику двух принципиальных показателей деятельности банка:

1. *Отношение поступлений по корсчетам к валюте баланса банка.* Этот показатель характеризует интенсивность операций, проводимых кредитной организацией, и чрезвычайно важен с точки зрения анализа наличия притока в банк денежных средств, достаточного для выполнения им своих обязательств.

2. *Доля межбанковских кредитов, привлекаемых банком для поддержания текущей ликвидности, в общих обязательствах.* Это очень существенный показатель, демонстрирующий, в состоянии ли кредитная организация отвечать по своим обязательствам без обращения к краткосрочному рынку межбанковских кредитов (МБК), как «кредитору в последней инстанции».

Динамика отдельных показателей деятельности Связь-банка

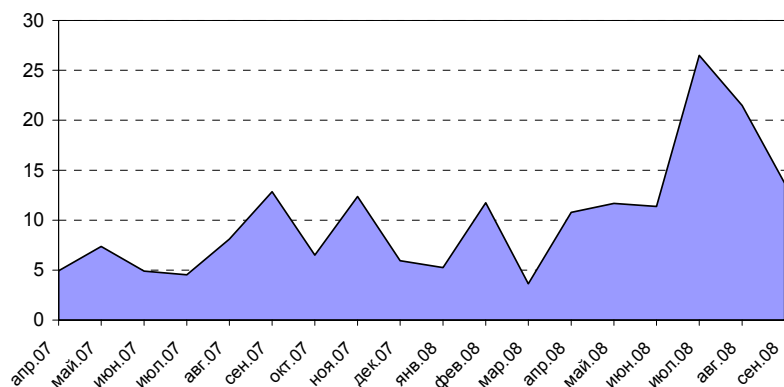


Источник: отчётность банка, расчёты Центра развития.

Как видно из графика, поступления на корреспондентские счета Связь-банка, отнесённые к его валюте баланса, неуклонно падали с 2007 г., а с февраля 2008 г. на эту тенденцию наложились обострившиеся проблемы банка с ликвидностью, что вылилось в необходимость увеличения краткосрочных заимствований на рынке МБК. Уже в мае величина второго показателя превысила критическую отметку в 10% и не опускалась ниже её до самого момента краха банка.

Для того чтобы понять, по какой причине в банке летом прошлого года вдруг не стало денег, обратимся к другому графику. На нём показана динамика оборачиваемости кредитного портфеля Связь-банка, или *средний срок выданного кредита*. Этот показатель можно трактовать как то, насколько быстро и охотно заёмщики гасят полученные ссуды.

Средний срок кредита в кредитном портфеле Связь-банка (месяцы)



Источник: отчётность банка, расчёты Центра развития.

Так вот, очевидно, что одной из причин нехватки средств в Связь-банке стало то, что резко вырос уровень фактического невозврата кредитов. Правильность подобной интерпретации данных, полученных нами при анализе отчётности, подтверждают и слова первого заместителя председателя ВЭБа А.Тихонова, заявившего, что в Связь-банке «ссуды выдавались без должного

обеспечения, по непонятным схемам, причем не только российским, но и зарубежным компаниям»².

Таким образом, можно констатировать, что разразившийся кризис был не причиной кончины банка, а лишь катализатором.

Теперь посмотрим, что произошло в балансе Связь-банка за время, прошедшее с начала кризиса.

Структура баланса Связь-банка (млн. руб.)

Показатель	01.09.08	01.06.09
Чистые активы	181 497	180 306
в том числе		
Счета в Банка России и касса	5 039	6 213
Корсчета в других банках	13 491	98 351
Кредиты юридическим лицам (нетто)	91 985	29 498
Кредиты физическим лицам (нетто)	4 093	3 146
Векселя (нетто)	6 104	784
Межбанковские кредиты	11 962	1 871
Долговые обязательства РФ	819	858
Иные ценные бумаги	20 482	35 737
Чистые пассивы	181 497	180 306
Обязательства	167 916	107 643
в том числе		
Текущие счета юридических лиц	46 344	43 176
Межбанковские кредиты	35 868	36 016
Кредиты Банка России	8 609	1
Привлеченные средства юридических лиц	57 594	19 174
Привлеченные средства физических лиц	5 205	4 005
Собственные векселя	8 742	4 913
Собственные средства	13 582	72 664

Источник: отчётность банка, расчёты Центра развития.

Обращает на себя внимание «рокировка», произошедшая в балансе и выразившаяся в росте остатков на корреспондентских счетах в банках-резидентах до 70 млрд. руб. По стечению обстоятельств, на эту же самую сумму Внешэкономбанк выкупил допэмиссию акций Связь-банка. Самое время вспомнить об угрозах Банка России по усилению борьбы со схемами «надутия» капитала. Ещё 28 млрд. руб. находятся на корсчетах в

² Правда, в том, что применявшиеся схемы непонятны профессиональному банкиру, есть существенные сомнения.

зарубежных банках. Правды ради следует отметить, что большую часть кредитного портфеля находившегося в столь плачевном состоянии, принял на свой баланс всё тот же ВЭБ. По словам Житника, в течение июня планировалась обратная операция по его переводу обратно в Связь-банк. Видимо, средства на корсчетах должны быть потрачены именно на эту процедуру обратного выкупа. Отдельную интригу вносит заявление г-на Житника о том, что резервы по этим ссудам банком были сформированы ещё осенью и дополнительно создаваться не будут. Тяжело понять, как подобная практика вообще может стыковаться с принципами бухгалтерского учёта. Расчёты же показывают, что если приобретаемый портфель примерно однороден отражённому на балансе, то дополнительные резервы на возможные потери по ссудам должны быть сформированы в размере как минимум 15-20 млрд. руб., что разово уменьшит капитал банка на аналогичную сумму.

Теперь встаёт самый важный вопрос: а что дальше ВЭБ будет делать со столь дорогим активом? Ответа на него, похоже, никто не знает. Очевидно, что банк в нынешнем своём состоянии по доброй воле не приобретёт ни один здравомыслящий инвестор. Для самого Внешэкономбанка он стал хуже, чем чемодан без ручки: нести тяжело, а бросить нет политической возможности. Таким образом, выходит что государство, потратило десятки миллиардов рублей на спасение банка, который в итоге оказался никому не нужен.

Д. Мирошниченко