

Комментарии о Государстве и Бизнесе

Ставки пошли вспять

Вслед за Альфа-банком о повышении ставок по депозитам для физических лиц объявил еще один крупный банк – Промсвязьбанк

Как говорится, тенденция, однако... Или не тенденция? Попробуем в этом разобраться.

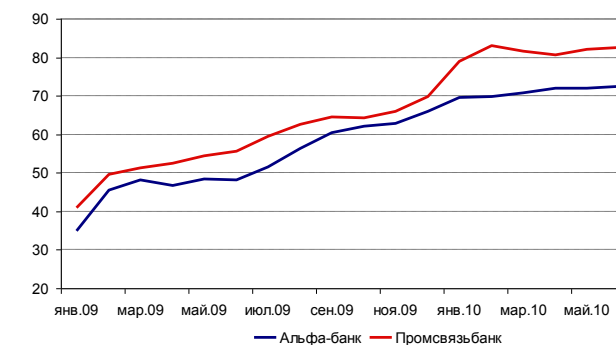
Гипотеза №1. Банкам срочно нужны деньги

Несмотря на общераспространённое мнение о том, что банковская система «купается» в лишних деньгах, к этой гипотезе стоит относиться весьма аккуратно. Ранее мы уже говорили о том, что избыточная ликвидность распределена по системе очень неравномерно, и наряду с прослойкой банков, располагающими значительными избыточными денежными ресурсами, существует большой слой кредитных организаций, испытывающих недостаток ликвидности. Однако, как следует из официальной отчётности как Альфа-банка, так и Промсвязьбанка, они не входят в число последних, и их текущее финансовое состояние (если верить этой отчетности) не вызывает опасений.

Гипотеза №2. Борьба за рынок

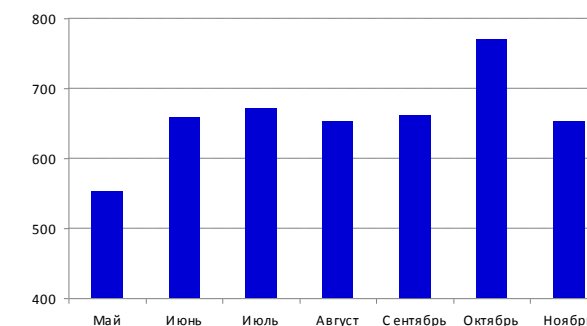
На наш взгляд, гораздо более правдоподобной является гипотеза о стремлении банков укрепить свои рыночные позиции. Для обоих банков депозиты населения за время кризиса стали играть немаловажную роль при формировании пассивов. Так, доля депозитов населения в обязательствах Альфа-банка по состоянию на 1 июня находилась на уровне порядка 14%, а у Промсвязьбанка – 20%. Как видно из графика, у этих двух банков в последние месяцы прирост вкладов населения существенно замедлился, а это означает, что банки начинают терять свою долю рынка, поскольку в целом депозиты населения продолжают быстро расти. С точки зрения удержания существующих клиентов, а, ещё лучше, расширения клиентской базы, время для повышения ставок выбрано верно. Дело в том, что в июне и июле существенно возрастает объём «выходящих» депозитов, то есть те, по которым сроки уже подошли к концу. Прежде всего, это относится к средствам, которые население принесло в банки год назад на волне повышения процентных ставок. Также сюда можно приплюсовать и деньги,

Объём срочных депозитов населения (млрд. руб.)



Источник: банковская отчётность, расчёты Центра развития.

Объём депозитов населения с истекающими сроками (млрд. руб.)



Источник: банковская отчётность, расчёты Центра развития.

положенные гражданами на полугодовые вклады в конце прошлого и начале текущего года. Соответственно, вкладчики сейчас оказываются перед выбором: забирать свои деньги из банков и пустить на потребление, или заново разместить их на депозиты. На приведённом графике приведена оценка объёма таких «выходящих» средств в целом по банковской системе: согласно нашим расчётам, в июне вкладчики-физлица примут решение относительно дальнейшей судьбы порядка 650–660 млрд. руб., что примерно на 100 млрд. руб. превышает майскую цифру. В июле объём таких средств будет ещё больше, поэтому вполне можно ожидать, что и другие банки решат поучаствовать в борьбе за них.

Дмитрий Мирошниченко